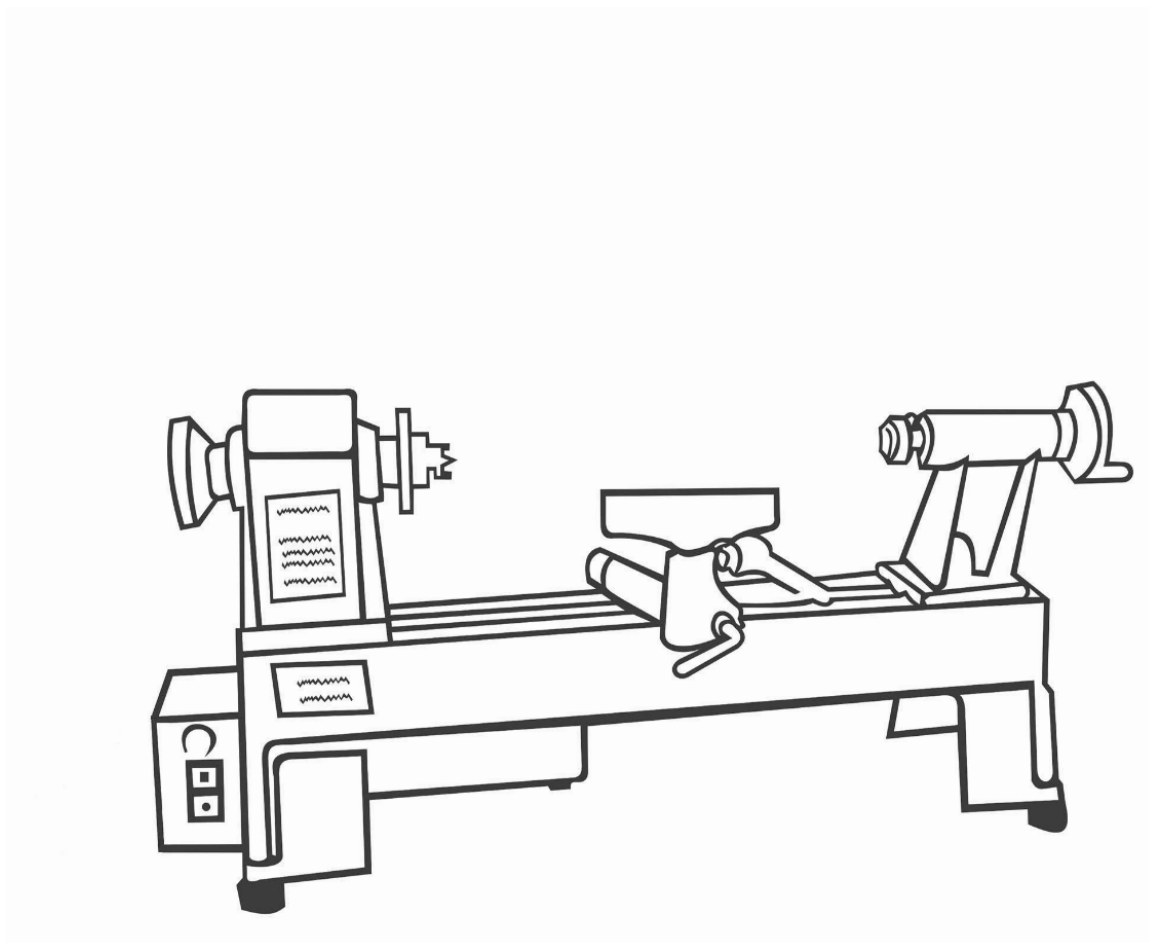


Токарний деревообробний верстат

Модель MC1218VD



Перед експлуатацією уважно ознайомтеся з цим Посібником користувача!

1. Технічні характеристики

Змінна швидкість	500-3500 об/хв
Відстань між центрами	457
Діаметр обробки	305
Двигун	750 Вт

2. Основні заходи безпеки

Безпека — це поєднання здорового глузду, пильності та знання того, як працює ваш токарний верстат по дереву.

**ПОПЕРЕДЖЕННЯ: ЩОБ УНИКНУТИ ПОМИЛОК, ЯКІ МОЖУТЬ ПРИЗВЕСТИ ДО СЕРЬОЗНИХ ТРАВМ,
НЕ ПІДКЛЮЧАЙТЕ ТОКАРНИЙ СТАНОК ДЛЯ ДЕРЕВА, ДО ВИКОНАННЯ НАСТУПНИХ КРОКІВ!**

1. ПРОЧИТАЙТЕ всю цю інструкцію з експлуатації та ознайомтеся з нею. Дізнайтеся про застосування інструменту, обмеження та можливі небезпеки.
2. УНИКАЙТЕ НЕБЕЗПЕЧНИХ УМОВ. НЕ використовуйте електроінструменти у вологих приміщеннях і не піддавайте їх дії дощу. Тримайте робоче місце добре освітленим.
3. НЕ використовуйте верстат у присутності легкозаймистих рідин або газів.
4. ЗАВЖДИ тримайте своє робоче місце чистим, незахарашеним і добре освітленим. НЕ працюйте на підлозі, слизькій від тирси або воску.
5. ТРИМАЙТЕ СТОРОННІ ПРЕДМЕТИ НА БЕЗПЕЧНІЙ ВІДСТАНІ ВІД робочої зони, особливо коли інструмент працює. НИКОЛИ не дозволяйте дітям наближатися до інструменту.
6. НЕ ПРИМУШУЙТЕ ІНСТРУМЕНТ виконувати роботу, для якої він не призначений.
7. ОДЯГАЙТЕСЯ ДЛЯ БЕЗПЕКИ. НЕ одягайте вільний одяг, рукавички, краватки або прикраси (кільця, годинники) під час роботи з інструментом. Вони можуть зачепитися і затягнути вас у рухомі частини. ЗАВЖДИ носіть нековзке взуття та зав'яжуйте довге волосся.
8. НОСІТЬ МАСКУ ДЛЯ ОБЛИЧЧЯ АБО МАСКУ ДЛЯ ПИЛУ. Під час роботи токарного верстата по дереву утворюється пил.
9. ЗАВЖДИ виймайте вилку шнура живлення з електричної розетки під час регулювання, заміни деталей, чищення.
10. УНИКАЙТЕ ВИПАДКОВИХ ЗАПУСКІВ. Переконайтеся, що перемикач живлення знаходиться в положенні «ВИМК.» перед тим, як підключати кабель живлення.

11. ЗНЯТИ ІНСТРУМЕНТИ РЕГУЛЮВАННЯ. ЗАВЖДИ ПЕРЕКОНАЙТЕСЯ, ЩО всі інструменти вилучені з токарного верстата по дереву перед його вмиканням.
12. НЕ зберігайте нічого над інструментом або поблизу нього.
13. НИКОЛИ НЕ ЗАЛИШАЙТЕ ПРАЦЮЮЧИЙ ІНСТРУМЕНТ БЕЗ НАГЛЯДУ. Переведіть перемикач живлення в положення «ВИМК.». НЕ залишайте інструмент, доки він повністю не зупиниться.
14. НЕ ПЕРЕГРУЖАЙТЕ. Завжди зберігайте правильну опору та рівновагу. Очищайте підлогу від масляного брухту та іншого сміття.
15. НАЛЕЖНО ДОГЛЯДАЙТЕ ЗА ІНСТРУМЕНТАМИ. ЗАВЖДИ: тримайте інструменти в чистоті та справному стані. Дотримуйтесь інструкцій щодо змащування та заміни аксесуарів.
16. ПЕРЕВІРТЕ ПОШКОДЖЕНІ ЧАСТИНИ. Перевірте вирівнювання рухомих частин, заїдання рухомих частин, поломку частин, неправильне кріплення або будь-які інші умови, які можуть вплинути на роботу інструментів. Будь-яка пошкоджена частина повинна бути належним чином відремонтована або замінена перед використанням.
17. ЗРОБІТЬ МАЙСТЕРНЮ БЕЗПЕЧНОЮ ВІД ДІТЕЙ. Використовуйте навісні замки, головні вимикачі та ЗАВЖДИ виймайте ключі стартера.
18. НЕ працюйте з інструментом, якщо ви перебуваєте під впливом будь-яких наркотиків, алкоголю або ліків, які можуть вплинути на вашу здатність правильно використовувати інструмент.
19. ПОПЕРЕДЖЕННЯ. Пил, що проникає через певні матеріали, може бути небезпечним для вашого здоров'я. Завжди працюйте з токарним верстатом у добре провітрюваному приміщенні та забезпечте належне видалення пилу. За можливості використовуйте системи збору пилу.

3.Особливі правила техніки безпеки для токарного верстата по дереву

ПОПЕРЕДЖЕННЯ: НЕ ЕКСПЛУАТУЙТЕ ВАШ ТОКАРНИЙ ВЕРСТАТ ПО ДЕРЕВИНІ, ДОКИ ВІН НЕ БУДЕ ПОВНІСТЮ ЗІБРАНО ТА ВСТАНОВЛЕНО ВІДПОВІДНО ДО ІНСТРУКЦІЙ.

1. Для вашої власної безпеки прочитайте всю інструкцію з експлуатації перед початком експлуатації токарного верстата.
2. ЗАВЖДИ носіть засоби захисту очей.
3. Не носіть рукавичок, краватки або вільного одягу.

4. Перед початком роботи затягніть усі замки.
5. Не монтуйте розрізну заготовку.
6. Використовуйте найнижчу швидкість, починаючи з нової заготовки.
7. Прочитайте попереджувальну табличку, прикріплену до токарного верстата по дереву.
8. Під час точіння заготовки завжди обробляйте деревину круглою формою на повільній швидкості. Якщо токарний верстат працює так швидко, що він вібрує, існує ризик того, що заготовка буде викинута або інструмент смикнеться з ваших рук.
9. Завжди повертайте заготовку вручну, перш ніж увімкнути двигун. Якщо заготовка вдариться об опору інструмента, вона може розколотися та бути викинута з токарного верстата.
10. Не дозволяйте токарним інструментам вгризатися в деревину. Дерево могло розколоти або викинути з токарного верстата.
11. Завжди розташуйте опору для інструменту над центральною лінією токарного верстата під час формування заготовки.
12. Не використовуйте токарний верстат, якщо він обертається в неправильному напрямку. Деталь завжди повинна обертатися на вас.
13. Перш ніж прикріпити заготовку до передньої панелі, завжди обробіть її якомога більш круглою. Це мінімізує вібрацію під час обертання деталі. Завжди надійно кріпіть заготовку до передньої панелі. Інакше це може призвести до викидання заготовки з токарного верстата.
14. Розташуйте руки так, щоб вони не ковзали по заготовці.
15. Видаліть усі незакріплені вузли на прикладі, перш ніж монтувати його між центрами або на передній панелі.
16. Залишайте робочу зону лише після повної зупинки двигуна токарного верстата.
17. Повісьте токарні інструменти на стіну за задньою бабкою токарного верстата. Не кладіть їх на стіл так, щоб вам доводилося тягнутися над деталлю, що обертається, щоб вибрати їх.
18. Міцно тримайте ріжучий інструмент і постійно контролюйте його. Вживайте особливих заходів обережності, формуючи частину матеріалу, на якій виявлені сучки або пустоти.
19. Завжди ставте безпеку на перше місце.
20. Завершіть ручну установку заготовок ПЕРЕД тим, як знімати їх з токарного верстата.

4. Операції / Коригування

Швидкість монтажу та зміни

Знімну коробку керування можна встановити на відстані до 3 футів від токарного верстата.

Монтажні гвинти та шайби в комплекті. Після завершення монтажу підключіть штекер блоку керування до штекера двигуна. Токарний верстат оснащений 3-ступеневою установкою шківа, що дозволяє змінювати діапазони швидкості. Дивіться діаграму швидкості.

Speed Chart

A = 650-1430 RPM

B = 1240-2790 RPM

C = 1600-3800 RPM



Регулювання положення ременя

Перегляньте, що ідентифікатор токарного верстата вимкнено або відключено з мережі. Відкрийте дверцята ременя на бабці. Послабте ручку тріскачки, щоб пластина двигуна могла повернутися вгору. Змістіть на блок керування вбік, щоб отримати доступ до шківа двигуна. Щоб змінити швидкість, перемістіть пасову передачу з одного шківа на інший. (ПРИМІТКА: Завжди переходьте від більшого шківа до меншого шківа) Після переміщення ременя опустіться вниз і затягніть шків двигуна за допомогою тріскачки – це також натягує ремінь. Увімкніть живлення токарного верстата та переконайтеся, що ремінь постійно рухається в вашій паралельній канаві. Якщо все гладко, вимкніть живлення, знову прикріпіть блок керування та дверцята змініть у вихідне положення.

Заміна ременя, шпинделя та підшипників

Зверніться до схеми деталей.

Щоб змінити ремінь (#53), шпиндель (#14) або підшипники (#4) для токарного верстата, ви повинні спочатку послабити два установчих гвинти (#2) і маховик (#1). Потім зніміть верхні дверцята доступу (#7) і ручку (#8), послабте установчий гвинт (#69) на ведучому шківі (#25). Вибийте шпиндель молотком. Щоб повністю витягти шпиндель, скористайтеся плоскою викруткою, щоб пробити його до кінця. Будьте обережні, щоб не пошкодити підшипники або різьбу. За потреби замініть підшипники, шпиндель або ремінь.

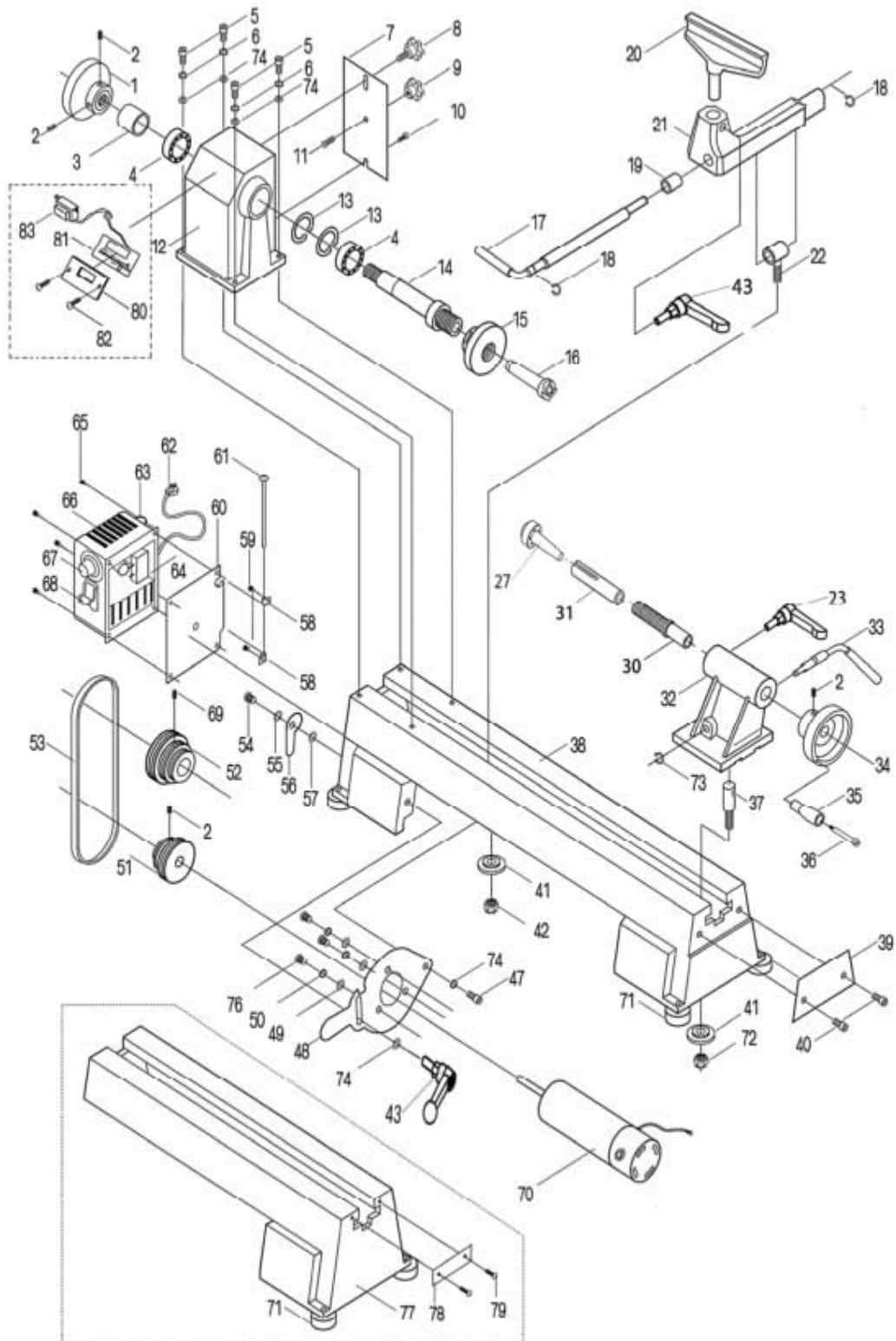
Ремінь: Вам потрібно лише перемістити шпиндель настільки, щоб надіти новий ремінь.

Шпиндель: Ви повинні повністю вибити шпиндель через обидва підшипники.

Підшипники: Після зняття шпинделя повністю вибийте підшипники з внутрішньої сторони передньої бабки. Найкраще це зробити, вставивши довгий стрижень або викрутку через один підшипник всередині бабки в бік протилежного підшипника. Щільно постукайте, щоб вибити підшипник. Виконайте те ж саме для другого підшипника. Майте на увазі, щоб не пошкодити фіксатори (#13), коли виймаєте підшипник. Знову зберіть нові підшипники, вставивши їх на місце зовні. Замініть шпиндель.

Примітка. Можливо, вам доведеться послабити ручку тріскачки (ДЕТАЛІ №44, №45, №46), щоб повторно встановити шків шпинделя (№52), комір шпинделя (№3) і ремінь (№53). Знову встановіть маховик і установчі гвинти. НЕ притискайте маховик до підшипників. Затягніть

установчий гвинт шків та закрийте дверцята доступу.



ПЕРЕЛІК ДЕТАЛЕЙ ДЛЯ СХЕМИ

№.	ОПИС	К-СТЬ
1	Ручне колесо	1
2	Гвинт з внутрішнім шестигранником М6×12	4
3	Хомут шпинделя	1
4	Підшипник 80105	2
5	Гвинт з внутрішнім шестигранником М8×25	4
6	Шайба М8	4
7	Технологічна кришка	1
8	Фіксуєчий гвинт	1
9	Стаціонарна ручка	1
10	Болт	1
11	Гвинт із напівкруглою головкою	1
12	Головна бабка	1
13	Стопорне кільце	2
14	Головка шпинделя	1
15	Лицьова пластина	1
16	Фіксуєчий шпиндель	1
17	Ручка замка для підставки інструменту	1
18	Стопорне кільце 10	3
19	Втулка опори інструменту	1
20	Опора для інструменту	1
21	Підставка для інструментів	1
22	Навісна опора для кулачка інструменту	1
23	Ручка замка	1
27	Конус головки	1
30	Піноль задньої бабки	1
31	Хвостова вісь	1
32	Задня бабка	1
33	Ексцентрична вісь	1
34	Регульовальне колесо задньої бабки	1
35	Рукоятка задньої бабки	1
36	Болт	1
37	Задня бабка кулачка	1
38	Ліжко	1
39	Утримуюча пластина	1
40	Гвинт з внутрішнім шестигранником М10×12	2
41	Замкова пластина	2
42	Гайка М10	1
43	ручка замка	2
47	Гвинт з внутрішнім шестигранником М8×12	1
48	Моторна плита	1

49	Шайба	3
50	Шайба 6	3
51	Моторний шків	1
52	Ведучий шків	1
53	Привідний ремінь	1
54	Болт	1
55	Пральна машина	1
56	Дверна засувка	1
57	шайба 4	1
58	Петля	2
59	Гвинт М4×8 із напівкруглою головкою	2
60	Розподільна пластина	2
61	Штифтова петля	1
62	Шнур живлення	1
63	Захист від перевантаження	2
64	Лінійна дошка	1
65	Гвинт М4×6 із напівкруглою головкою	4
66	Перемикач	1
67	Ручка	1
68	Перемикач	1
69	Конічний гвинт М6×12 з внутрішнім шестигранником	1
70	Мотор	1
71	Гумова шайба	4
72	Гайка М8	1
73	Стопорне кільце	1
74	Шайба	4
76	Гвинт з плоскою головкою	3
77	Розкладне ліжко	2
78	Тарілка	2
79	Гвинт	1
80	Обкладинка	1
81	Змінна плита	1
82	Гвинт	2
83	трансформатор	1

